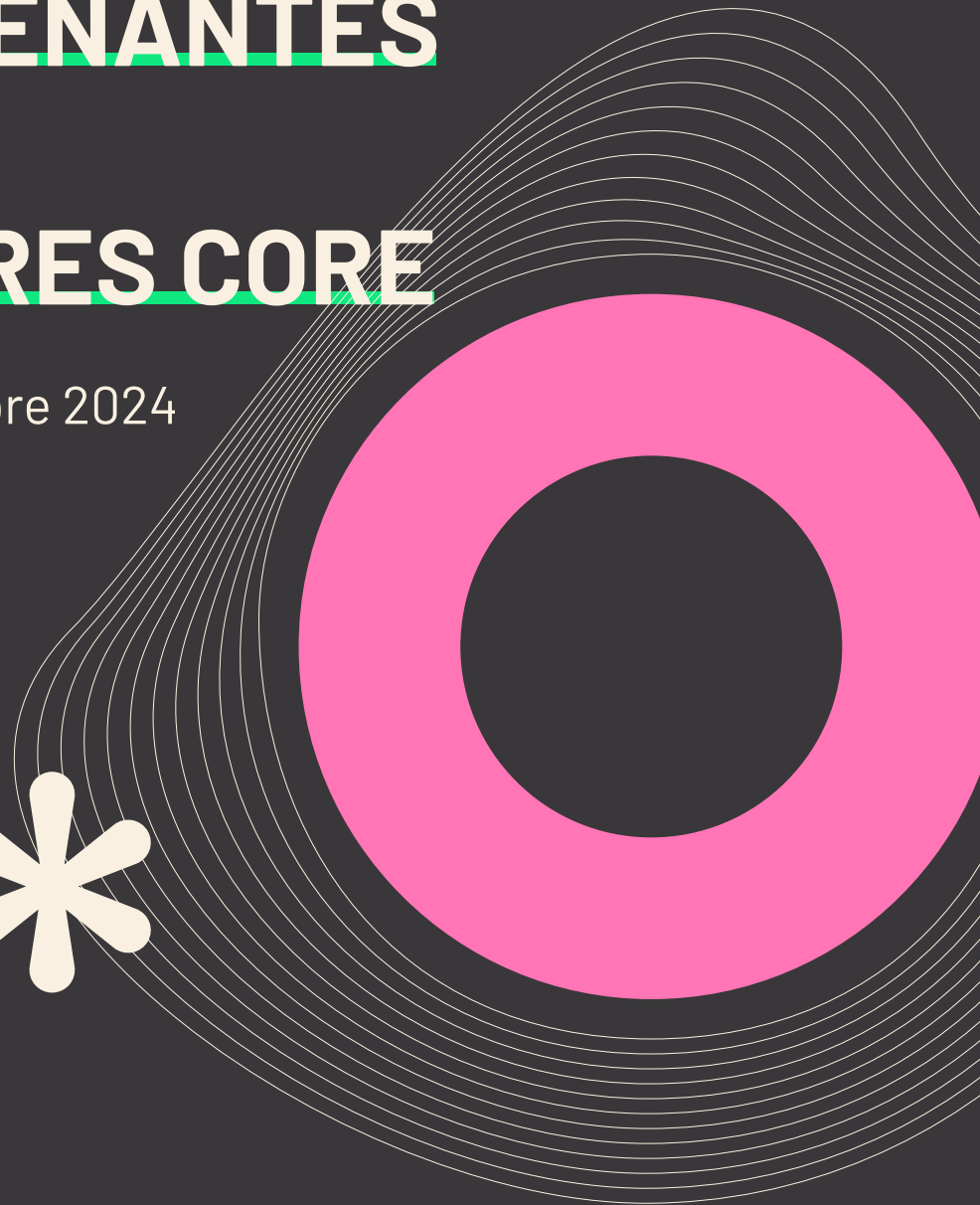


**LE PATRIMOINE
LOCAL DANS LA RRC.
ENGAGER LES
PARTIES PRENANTES
DANS LES
LABORATOIRES CORE**

3ème édition - 15 décembre 2024



INTRODUCTION

RESILIAGE est un projet de recherche européen de trois ans (2023-2026) axé sur le renforcement de la résilience des communautés par l'intégration du patrimoine culturel et naturel dans la réduction des risques de catastrophe (RRC). Financé par Horizon Europe, il explore comment le patrimoine, en tant que ressource importante des communautés locales, peut renforcer la résilience sociétale face aux risques naturels et aux événements extrêmes. En menant des recherches sur le terrain et en impliquant les communautés dans des scénarios multirisques, RESILIAGE vise à co-générer des connaissances exploitables, permettant aux communautés de mieux se préparer et d'atténuer les risques de catastrophe, tout en s'attaquant aux effets du changement climatique.

Le projet est dirigé par le Politecnico di Torino et implique 18 partenaires de 10 pays, dont des premiers intervenants, des décideurs politiques, des associations de citoyens et des organisations patrimoniales. Grâce à ses **cinq laboratoires CORE** (COmmunity REsilience Labs) établis dans cinq pays différents - **Famenne-Ardenne (B), Crète (GR), Naturtejo (PT), Trondheim (NO) et Karsiyaka (TR)**-, RESILIAGE utilise un cadre **Systemic Resilience Innovation (SyRI)** pour analyser la gouvernance, l'interaction sociale et d'autres facteurs critiques. Ce cadre permet d'identifier et d'améliorer les pratiques qui renforcent la résilience des communautés, en utilisant le patrimoine culturel dans la gestion des risques de catastrophe et l'adaptation au changement climatique. En outre, chaque laboratoire CORE se spécialise dans une échelle de gouvernance spécifique, notamment le district urbain, la municipalité, le réseau de municipalités, la région et l'interrégion.

En engageant les parties prenantes dans des processus collaboratifs et participatifs, le projet cherche à **créer des outils numériques** et des **solutions douces** qui renforcent la préparation des communautés et promeuvent des stratégies à long terme pour la résilience aux catastrophes.

CONTENU

La **brochure #3: L'engagement du patrimoine local pour la réduction des risques de catastrophes (RRC)** se penche sur les principaux résultats de la recherche sur le terrain menée dans les cinq laboratoires principaux du projet RESILIAGE. Elle examine la manière dont **les communautés ont été engagées dans l'identification du patrimoine local dans les sites menacés**. Le livret souligne le rôle que le patrimoine local peut jouer dans la promotion de **l'engagement des différentes parties prenantes** et donne un aperçu de la co-création collaborative d'un savoir partagé.

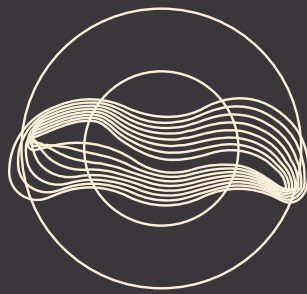
RESILIAGE intègre **une perspective historico-culturelle dans la compréhension des interactions entre l'homme et l'environnement afin de définir la résilience des communautés**. Il considère qu'elles sont particulièrement incluses dans le patrimoine culturel et naturel matériel et immatériel des lieux et des communautés et tire parti de ce patrimoine qui a joué un rôle crucial dans la formation des identités locales et du sens du lieu pour impliquer les communautés locales dans la réduction des risques de catastrophes.

Le patrimoine local englobe à la fois l'environnement physique et humain, reflétant la riche diversité culturelle des groupes à travers diverses géographies, qui ont un impact sur la société à de multiples niveaux. RESILIAGE encourage un dialogue collaboratif multiple pour identifier le patrimoine local et façonner de manière collaborative sa compréhension afin d'améliorer la résilience de la société.

Comme le souligne l'UNESCO : « **Le patrimoine culturel immatériel ne peut être reconnu comme tel que par les communautés, les groupes ou les individus qui le créent, l'entretiennent et le transmettent** - sans leur reconnaissance, personne d'autre ne peut le déclarer comme leur patrimoine ».

Dans le cadre de RESILIAGE, des activités collaboratives axées sur le patrimoine ont été développées pour promouvoir un engagement significatif des parties prenantes dans la gestion des risques de catastrophes. Ces activités ont suivi une approche structurée, commençant par un brainstorming et des discussions collectives, progressant vers une prise de décision partagée et se terminant par des exercices de simulation. Les résultats reflètent les expériences et les perspectives uniques des participants, façonnées par leurs divers antécédents et interactions.

Les activités de co-création avec les communautés locales ont mis l'accent sur les facteurs culturels, historiques et environnementaux afin de favoriser une participation active à chaque étape de l'élaboration des connaissances. Les sections suivantes présentent les principales conclusions pour chaque domaine.

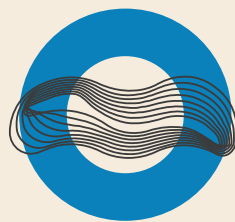


Core Lab

**Famenne - Ardenne
BELGIUM**

FAMENNE ARDENNE CORE LAB

LES CLÉS DE FAMENNE-ARDENNE POUR L'APPROCHE DE LA RRC



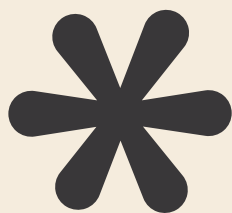
Core Lab

**Famenne - Ardenne
BELGIUM**

- **SyRI**
Résilience socio-économique
- **Governance Scale**
Transrégionale



La rivière Lesse, qui a sculpté les grottes de Han-sur-Lesse à travers les collines du patrimoine naturel de Famenne-Ardenne.



L'habitat des prairies ouvertes du paysage de Famenne-Ardenne et les chèvres élevées localement, une partie importante de la culture alimentaire locale.

“Face aux récents événements climatiques, le Geopark Famenne-Ardenne se positionne comme un catalyseur de la promotion et de la protection du patrimoine, au bénéfice et à la résilience des communautés locales. Les acteurs du patrimoine intègrent la gestion de crise dans leurs protocoles de gestion et de reprise des activités touristiques.”

Alain Petit
Directeur du Géoparc mondial de l'UNESCO
Famenne-Ardenne

Les 3 et 4 avril 2024, des membres du Consortium RESILIAGE, parmi lesquels des sociologues, des psychologues et des architectes, se sont rendus sur le terrain, guidés par des représentants de la communauté locale, pour découvrir le **patrimoine culturel et naturel qui définit la région de Famenne-Ardenne.**

Organisée par les partenaires locaux du Géoparc UNESCO Famenne-Ardenne, cette visite a permis de découvrir la **richesse des paysages, la diversité écologique et la faune de la région. Elle s'est achevée par la visite des grottes de Han-sur-Lesse, considérées par la communauté comme un élément clé de leur patrimoine local.**

Les grottes de Han-sur-Lesse sont une célèbre merveille naturelle façonnée par la rivière Lesse, qui a creusé un chemin à travers les collines calcaires de Famenne-Ardenne pendant des millénaires. Ce processus a créé un réseau complexe de passages souterrains et de vastes chambres ornées de stalactites, de stalagmites et de formations rocheuses étonnantes. Le parcours de la rivière à travers les grottes, où elle réapparaît de façon spectaculaire de l'autre côté, ajoute à son importance géologique et écologique. Au-delà de leur beauté naturelle, **ces grottes ont favorisé une relation unique avec la communauté locale, qui s'est adaptée aux rythmes de la rivière, en utilisant ses ressources et en apprenant de son débit.**

Ces zones ont été fortement touchées par les inondations de juillet 2021, ce qui permet de mieux comprendre le lien entre le patrimoine local et la résilience des communautés face aux catastrophes naturelles. Les inondations ont dévasté 202 des 262 municipalités belges, dont le **Géoparc**, et se sont étendues à certaines parties de l'**Allemagne de l'Ouest et du Luxembourg, affectant également le système socio-économique.** Les inondations ont établi des **records historiques de précipitations** dans la région et ont marqué l'une des **catastrophes naturelles** les plus **destructrices.**

Patrimoine local de Famenne-Ardenne

Les activités de collaboration pour la caractérisation du patrimoine local dans le laboratoire CORE de Famenne-Ardenne ont mis l'accent sur les **caractéristiques naturelles et géologiques**, y compris des aspects tels que la composition du sol, les formations naturelles et les points de repère clés tels que les anciens mégalithes de Wéris.

Cet accent reflète une vision de la valeur enracinée **non seulement dans l'échelle physique de ces caractéristiques, mais aussi dans la perception actuelle de leur présence millénaire**, que la communauté considère comme un **élément fondamental de son patrimoine**. Outre ces aspects géologiques, d'autres éléments identifiés comme patrimoine comprennent des abbayes historiques comme celles de Saint-Remy à Rochefort, ainsi que des traditions folkloriques durables telles que le Grand Feu et les Kermesses. En outre, les villages, les sites religieux et les événements communautaires de la région sont considérés comme faisant partie intégrante du bien-être local, renforçant une **identité partagée et des liens entre les villages** qui célèbrent et enrichissent ses **diverses traditions**. Les pratiques agricoles et pastorales enracinées dans le sol et les paysages de la région constituent un autre élément du patrimoine local.

Les produits de la terre et du bétail, tels que les chèvres et les vaches élevées localement, soutiennent une **riche culture gastronomique que la communauté partage avec fierté**. Les spécialités alimentaires telles que les fromages artisanaux, la charcuterie et les produits de microbrasserie sont célébrées lors de promenades gourmandes et sur les marchés locaux, renforçant ainsi le tissu socio-économique en soutenant les petits producteurs et en promouvant les produits régionaux. Ces traditions alimentaires attirent le tourisme et favorisent un **réseau socio-économique durable** qui renforce les liens et la résilience de la communauté.



La leçon de Famenne Ardenne sur le patrimoine local dans le cadre de la RRC

- **Préserver l'histoire orale:** Traiter les traditions orales avec la même importance que les documents écrits pour s'assurer que les souvenirs et les leçons sont transmis avec précision. Recueillir des témoignages : il est important de les rendre accessibles à tous pour raconter et préserver l'histoire.
- **Organiser des expositions et des cérémonies commémoratives:** Organiser des expositions et créer des plaques commémoratives pour honorer la mémoire des personnes touchées et favoriser le souvenir au sein de la communauté. La mémoire: comme les cicatrices qui apportent un soutien psychologique après un traumatisme.
- **Élaborer une stratégie de préservation de la mémoire:** Élaborer une stratégie visant à préserver la mémoire des catastrophes au moyen d'images, de documents écrits et de panneaux d'information sur les sites touchés.
- **Créer un lieu et un moment dédiés à la mémoire:** Fixer un moment et un lieu spécifiques, comme lors des Journées wallonnes de l'eau, pour se concentrer sur la mémoire collective et la réflexion.
- **Intégrer les témoignages dans les écoles:** Intégrer les histoires locales dans les programmes scolaires afin de sensibiliser les jeunes générations aux événements passés et à leurs implications.
- **Éduquer et informer les enfants:** Fournir aux enfants des informations et des conseils pour qu'ils comprennent l'importance du patrimoine, la sensibilisation aux risques et les changements sociétaux.
- **Responsabilité des églises dans la préservation du patrimoine:** Les églises, sous l'égide du diocèse, devraient reconnaître et assumer la responsabilité de la préservation de leur patrimoine en tant que partie intégrante de la mémoire de la communauté dans son ensemble.
- **Promouvoir une culture de la conscience du risque:** Favoriser une culture consciente des risques et préparée à les gérer par l'éducation et la sensibilisation.



WEBSITE

www.resiliage.eu

CONTACT US

info@resiliage.eu

FOLLOW US

[!\[\]\(d66ff64371a51729ac8c1cdaa685ba6f_img.jpg\)](#) [!\[\]\(0f31ebba7abcd47777e178db26f29705_img.jpg\)](#) [!\[\]\(63ea948177b1bcc486b2b76d20d5fb69_img.jpg\)](#) [!\[\]\(886f7dced1265a6d438eca0881817b40_img.jpg\)](#) [!\[\]\(bb381b56be27580041e232a6cbb04464_img.jpg\)](#) @ResiliageEU

OUR CONSORTIUM

