

COMMUNICATION ET
BESOINS LOCAUX DANS
LES CORE LABS DE
RESILIAGE

1ère édition - 15 octobre 2024



INTRODUCTION

RESILIAGE est l'acronyme de RESILlence + héritAGE. La contraction des deux mots exprime notre approche de la réduction et de la gestion des risques de catastrophes à travers le patrimoine culturel. En tant que projet de recherche européen de trois ans (septembre 2023-août 2026) financé par l'ambitieux cadre du programme Horizon Europe, RESILIAGE travaille sur « l'avancement de la compréhension holistique des moteurs de la RESILlence et de l'héritAGE communautaires par le biais de méthodologies basées sur la communauté ».

Il explore les mécanismes de résilience sociétale en incluant le patrimoine culturel et naturel comme une ressource significative des communautés locales et un facteur notable de leurs diversités, pour l'intégrer comme une source de gestion des risques. À cette fin, le projet mène des recherches sur le terrain afin d'identifier les facteurs qui favorisent la résilience et encourage une approche centrée sur la communauté pour co-générer de nouvelles connaissances exploitables avec les communautés locales dans leurs scénarios réels multirisques et multidimensionnels.

La vision de RESILIAGE est que les processus ascendants peuvent contribuer à enraciner la résilience au niveau local et aider à trouver des solutions exploitables au niveau mondial. Son ambition est de sensibiliser le public et de donner aux communautés les moyens d'être mieux préparées à atténuer les effets des catastrophes et à s'adapter au changement climatique.

Nos 18 partenaires de 10 pays, sous la coordination de Politecnico di Torino, rassemblent des représentants des principaux acteurs de la gestion des risques naturels et des crises liées aux événements extrêmes : les premiers intervenants, les décideurs politiques et les autorités publiques, les associations de citoyens et les organisations scientifiques.

Nous travaillons ensemble en analysant les lacunes et les opportunités à partir de nos différentes perspectives d'expertise pour identifier des stratégies durables par une mise en œuvre systémique de la gestion des catastrophes à tous les différents stades de la prévention, de la préparation, de la réponse et de la récupération. Nous intégrons également l'objectif de développement durable n° 5 dans nos objectifs de recherche, compte tenu de la nécessité d'autonomiser les femmes et les filles dans ce domaine.

Cependant, il existe d'importantes variations dans les aspects de la société tels que la culture, la conscience et la perception des risques, les conditions socio-économiques et géographiques. Nous devons mieux comprendre ces variables pour prendre en compte les facteurs humains dans la réduction des risques. Le patrimoine concerne les variables qui ont façonné nos paysages et nos pratiques locales en relation avec l'environnement.

En conséquence, RESILIAGE a créé 5 laboratoires de résilience communautaire (CORE Labs) dans 5 pays présentant différents types d'expositions, de vulnérabilités et de caractéristiques culturelles, géographiques et environnementales. Chaque CORE Lab se compose d'un partenaire du consortium et d'un réseau qui tient compte des objectifs de recherche de RESILIAGE et comprend des représentants des autorités locales, des organisations du patrimoine, des premiers intervenants et des associations de citoyens. Les CORE Labs et leur réseau sont au cœur des activités et des objectifs de RESILIAGE.

Dans les CORE Labs, nous examinons la diversité des conditions à la lumière d'un cadre d'innovation systémique en matière de résilience (SyRI) qui englobe ce que nous considérons comme des aspects pertinents pour l'amélioration de la résilience structurelle. Ces aspects sont liés à la gouvernance, à la mémoire, à l'interaction sociale et à l'inclusion, à la résilience socio-économique, à la santé et au bien-être. Ils fournissent des indicateurs importants pour concevoir des solutions numériques et non numériques permettant aux communautés de renforcer leur préparation et de soutenir la planification de communautés résilientes aux catastrophes dans une perspective durable.

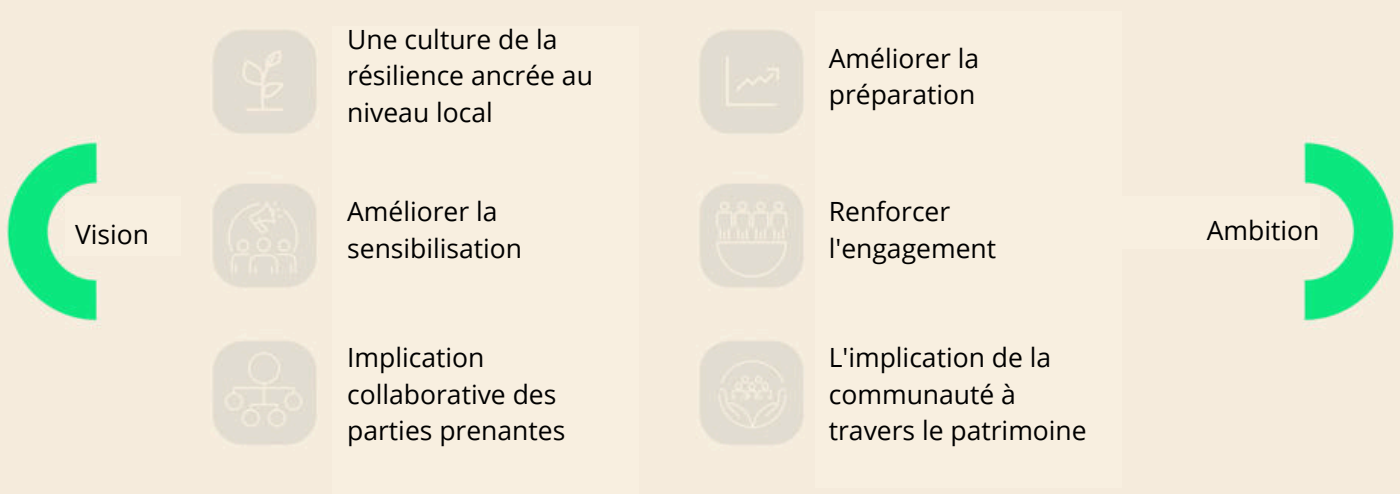
À cette fin, nous impliquons de multiples parties prenantes de CORE Labs avec leur réseau grâce à une série de méthodes de collaboration et de processus participatifs. Les activités - sur le terrain et à distance - alimentent la recherche à toutes ses étapes et contribuent

à la cocréation d'outils numériques et de solutions logicielles pour la mise en œuvre des actions SyRI et l'amélioration des plans de préparation.

Le renforcement des capacités, l'apprentissage par les pairs, l'interaction dans un contexte de parties prenantes multiples, en intégrant les perspectives locales et globales et en tirant parti du patrimoine local avec ses valeurs globales, constituent la voie de RESILIAGE pour la résilience des communautés. De nouveaux CORE Labs numériques associés rejoindront le projet au début de l'année prochaine.

En s'appuyant sur ses CORE Labs, RESILIAGE vise à fournir de nouvelles connaissances et des solutions efficaces pour exploiter la résilience des communautés, tirer parti du patrimoine et co-construire un développement durable et conscient des risques et préparé aux catastrophes.

Patrimoine: la manière de construire la résilience selon RESILIAGE



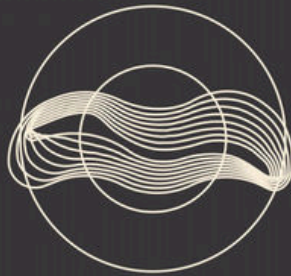
CONTENU

La communication joue un rôle crucial à de nombreux égards avant, pendant et après le développement des catastrophes naturelles. Au cœur de la communication, il s'agit de transmettre et de recevoir des messages ou des informations. Pour ceux qui gèrent les crises et les catastrophes, le partage d'informations devient l'un des besoins les plus importants pendant et après les catastrophes. Les organisations doivent communiquer efficacement avec divers acteurs pour prévenir la panique et mettre en œuvre un plan de réponse ordonné. À un niveau individuel, les catastrophes sont fortement liées à l'incertitude en raison de leur nature imprévisible et non routinière, ce qui entraîne une incertitude informationnelle, situationnelle ou les deux. Comme le souligne la recherche, la préparation de la communauté par l'engagement joue un rôle essentiel dans la réduction des pertes humaines et matérielles en situation d'urgence. L'engagement est considéré comme un processus de communication dynamique et itératif, où la participation, l'expérience et l'action partagée sont des composantes centrales, créant un sens et une valeur pour une communauté. La création de capacités communautaires par une communication dialogique avec les citoyens joue donc un rôle vital avant et après l'événement catastrophique.

Au printemps 2024, les chercheurs du projet RESILIAGE ont mené des groupes de discussion, distribué des enquêtes et organisé des entretiens avec les principaux acteurs dans les 5 CORE Labs, afin de comprendre les caractéristiques du réseau de communication, d'explorer s'il existe des lacunes ou des maillons manquants dans le flux d'information, ainsi que de collecter les meilleures pratiques (« ce qui fonctionne bien ») au sein de la communauté. Le plus important est que, sur la base des résultats de cette collecte de données, les besoins des autorités locales, des premiers intervenants et des citoyens ont été identifiés et collectés pour être abordés avec les solutions que RESILIAGE propose.

Dans ce document, vous lirez nos conclusions les plus importantes.





Core Lab

**Famenne - Ardenne
BELGIUM**

FAMENNE-ARDENNE CORE LAB

FAMENNE-ARDENNE CORE LAB

Comme observé dans le CORE Lab de Famenne-Ardenne, la population vivant dans le Geopark a adapté son mode de vie et ses habitudes au «rythme de la rivière». Au fil des siècles, des techniques d'observation modernes et traditionnelles ont été développées pour surveiller et prédire le comportement de la rivière de près. Étant donné que le Geopark dépend fortement du tourisme, le «rythme» de ce «grand patron» naturel impacte directement la vie quotidienne et influence indirectement le tourisme, car les mesures de précaution basées sur le niveau de l'eau déterminent si les visiteurs sont autorisés ou non à entrer dans la zone.

Caractéristiques du réseau de communication

La stratégie et le réseau de communication sont structurés en fonction du nombre de communes touchées par l'urgence. Cela détermine si des autorités de plus haut niveau (par exemple, les gouverneurs, le ministre de l'Intérieur) et des groupes spécifiques de premiers intervenants (par exemple, les zones de secours DINAPI et ZSLux) seront impliqués dans la communication de crise. Une constatation clé est que certains acteurs pertinents, tels que le Département Nature et Forêts du SPW et les acteurs du tourisme, semblent être exclus des canaux de communication formels. Cette exclusion contribue en partie à positionner les touristes l'un des groupes parmi l'un des groupes les plus vulnérables lors des événements de crise. Les participants aux groupes de discussion ont également exprimé des préoccupations quant à l'inefficacité de la communication entre les autorités à différents niveaux.



Core Lab

**Famenne - Ardenne
BELGIUM**

“Nous vivons au rythme de la rivière. Elle est notre grande patronne”

Représentant du Geopark Famenne-Ardenne



Les meilleures pratiques au sein de la communauté Famenne-Ardenne

Ce qui fonctionne bien?

Autorités locales

- Le Contrat de Rivière Lesse a établi un accord avec la région wallonne pour travailler sur la culture du risque. Au cours des prochaines années, ils vont développer des outils avec les acteurs concernés, en commençant par des formations dans les écoles.
- Le Bourgmestre a mis en place des règlements communaux pour limiter les camps scouts dans les zones d'aléa d'inondation élevé.
- Certaines communes ont mis en place un système de 'Mr ou Mme Camp' qui est un gestionnaire des camps estivaux sur la commune, le contact direct en cas de crise

Premiers intervenants

- Le réseau radio ASTRID est considéré comme un moyen de communication fiable.
- Une base de données complète pour les campings est disponible, comprenant des coordonnées GPS et des détails sur les chemins d'accès.
- Le 112 est le numéro d'appel d'urgence qui permet de localiser les appels d'urgence des citoyens ou autres

Citoyens

- La communication avec les citoyens sur les catastrophes et les informations relatives aux risques a augmenté sur les réseaux sociaux.
- Monplandurgence.be - un site web permettant de créer son propre plan d'urgence (par exemple, où se trouve le compteur électrique, où trouver une lampe de poche, les clés de voiture, etc.).

Lacunes identifiées

Points faibles du statu quo

Autorités locales

- Les plans d'urgence n'impliquent pas le public dans l'élaboration de mesures de préparation.
- Le rôle d'organisations comme les contrats de rivière (Lesse & Ourthe) est actuellement sous-utilisé par les autorités locales, alors qu'elles pourraient jouer un rôle actif dans la sensibilisation et le soutien aux efforts de préparation.
- Il n'existe actuellement aucune carte des centres de refuge ; les autorités manquent d'un système clair pour partager les informations sur les refuges disponibles.
- Mise en œuvre pratique incohérente des règlements, ambiguïté des rôles à différents niveaux.
- Difficulté de joindre les individus ne parlant pas la langue locale (par exemple, les touristes).
- Difficulté de localiser les citoyens, en particulier les touristes et les scouts. A nuancer en fonction des actions déjà menées par certaines communes

Premiers intervenants

- Manque de coordination entre les différentes équipes de réponse (pompiers, services médicaux, police, etc.) en raison de leurs plans de gestion des catastrophes distincts.
- Le recours aux avertissements porte-à-porte lors des urgences a été inefficace, les citoyens ignorant les premiers intervenants.
- Difficulté à transmettre les avertissements en raison de la surcharge des canaux de communication et des doutes quant à la véracité des informations à transmettre.

Citoyens

- Manque de connaissance des centres de refuge.
- Pas d'enseignements spécifiques sur la prévention des inondations dans les écoles.
- Manque général de sensibilisation aux canaux de communication (par exemple, b-alert, numéros d'urgence).
- Manque général de sensibilisation aux plans de crise existants et aux ressources.
- Les touristes ne sont pas informés et ne savent pas quoi faire en cas d'urgence (en raison de l'exclusion des acteurs du tourisme du flux de communication).
- Informations non claires ou dépassées concernant l'état de la crise.

Besoins

Qu'est ce qui serait nécessaire pour améliorer la préparation?

Autorités locales

- Intégrer activement des organisations telles que les Contrats de rivière dans la stratégie globale de préparation et dans la formation à la culture du risque.
- Recevoir des informations les plus à jour et le plus rapidement possible sur l'événement en cours
- Recevoir des instructions claires et concrètes sur la manière d'intervenir.
- Stratégie de communication unifiée sur la gestion des cours d'eau.
- Mise en place d'une application numérique intelligente comme plateforme pour tous les acteurs (autorités, premiers intervenants, citoyens).
- Les opérateurs du tourisme doivent être inclus dans la communication formelle.
- Directives de communication sur la manière de communiquer avec les citoyens et les groupes vulnérables de manière opportune et efficace.

Premiers intervenants

- Aligner les plans internes des différentes équipes d'interventions.
- Un canal de communication bien établi et stable incluant tous les premiers intervenants.
- Mettre en place une application intelligente comme plateforme pour tous les acteurs (autorités, premiers intervenants, citoyens) afin de soutenir une communication et une coordination efficaces entre les équipes d'intervenants.
- Directives de communication pour les premiers intervenants afin de communiquer efficacement avec les citoyens.
- Canaux de communication incluant tous les premiers intervenants permettant au DNF (Département Nature et Forêt) d'informer sur les chemins disponibles.

Citoyens

- Informer les citoyens de la disponibilité et de l'emplacement des centres de refuge, d'accueil et de soutien des sinistrés .
- Éduquer le grand public sur la gestion des services urgences et les sujets.
- Formation et éducation à la manière de réagir en cas de crise majeure dont la manière de collaborer avec les premiers intervenants.

WEBSITE

www.resiliage.eu

CONTACTEZ-NOUS

info@resiliage.eu

SUIVEZ-NOUS

[f](#) [@](#) [X](#) [in](#) [v](#) @ResiliageEU

NOTRE CONSORTIUM



Politecnico
di Torino



unesco



deepblue



SINTEF



V I C E
S S E



unimes
UNIVERSITE

LOBA®



DemirEnerji



VEXIZA



almende



ΠΑΝΕΠΙΣΤΗΜΟ ΚΡΗΤΗΣ
UNIVERSITY OF CRETE



Røde Kors
Trondheim



T.C. KARŞIVAKA
BELEDİYESİ



unesco
Global Geopark



naturtejo
GEOPARK unesco
Global Geopark



ESCOLA NACIONAL DE
BOMBEIROS



CİTADINANIZ ZİTİVA



volies
Asociación

www.resiliage.eu



Funded by
the European Union